

Муниципальное бюджетное дошкольное образовательное учреждение
«Детский сад «Золотой петушок»
(МБДОУ «Золотой петушок»)

СОГЛАСОВАНО
Педагогическим советом
МБДОУ «Золотой петушок»
протокол № 3 от 04 апреля 2023 г.



УТВЕРЖДАЮ
Заведующий МБДОУ «Золотой петушок»
Н.В. Василейко
2023 г.

Отчет о результатах самообследования
Муниципального бюджетного дошкольного образовательного учреждения
«Детский сад «Золотой петушок» за 2022 год

Аналитическая часть

1. Общие сведения об образовательной организации

Наименование образовательной организации	Муниципальное бюджетное дошкольное образовательное учреждение «Детский сад «Золотой петушок» (МБДОУ «Золотой петушок»)
Руководитель	Василейко Надежда Владимировна
Адрес организации	164262 Архангельская область, р.п. Плесецк, ул. Ленина, д. 72Б
Телефон, факс	8(81832) 7-35-67
Адрес электронной почты	goldpetushok@mail.ru
Учредитель	Управление образования администрации Плесецкого муниципального округа
Дата создания	1983 год
Лицензия	№ 5957 от 29.09.2015 г., серия 29 ЛО 1 № 0000983 срок действия – бессрочно

Муниципальное бюджетное дошкольное образовательное учреждение «Детский сад «Золотой петушок» (далее — детский сад) расположено в жилом районе поселка вдали от торговых мест. Здание Детского сада построено по типовому проекту. Проектная наполняемость на 260 мест. Общая площадь здания 4345,5 кв. м, из них площадь помещений, используемых непосредственно для нужд образовательного процесса, 3304,6 кв. м. Здание детского сада отвечает техническим нормам, имеет достаточное искусственное и естественное освещение, в нём осуществляется централизованное холодное водоснабжение, отопление и канализация.

Территория благоустроена и озеленена силами сотрудников и родителей. Разбиты клумбы, цветники, посажены различные виды деревьев и кустарников. Для каждой группы отведены игровые участки, имеется спортивная площадка.

Цель деятельности детского сада — осуществление образовательной деятельности по реализации образовательных программ дошкольного образования.

Предметом деятельности детского сада является формирование общей культуры, развитие физических, интеллектуальных, нравственных, эстетических и личностных качеств, формирование предпосылок учебной деятельности, сохранение и укрепление здоровья воспитанников.

Режим работы детского сада. Рабочая неделя – пятидневная, с понедельника по пятницу. Длительность пребывания детей в группах – 10,5 часов. Режим работы групп – с 7:30 до 18:00.

II. Оценка системы управления организации.

Управление дошкольным образовательным учреждением осуществляется в соответствии с действующим законодательством Российской Федерации и уставом ДООУ.

Управление детским садом строится на принципах единоначалия и коллегиальности. Коллегиальными органами являются: педагогический совет, общее собрание работников. Единоличным исполнительным органом является руководитель – заведующий.

Органы управления, действующие в ДООУ

Наименование органа	Функции
Заведующий	утверждает штатное расписание, отчетные документы организации, осуществляет общее руководство детским садом.
Педагогический совет	Осуществляет текущее руководство образовательной деятельностью ДООУ, в том числе рассматривает вопросы: <ul style="list-style-type: none"> - развитие образовательных услуг; - регламентации образовательных отношений; - разработки образовательных программ; - выбор учебных пособий, средств обучения и воспитания; - материально – технического обеспечения образовательного процесса; - аттестации, повышении квалификации педагогических работников; - координации деятельности методических объединений.
Общее собрание работников	Реализует право работников участвовать в управлении образовательной организацией, в том числе: <ul style="list-style-type: none"> - участвовать в разработке и принятии коллективного договора, Правил внутреннего трудового распорядка, изменений и дополнений к ним; - принимать локальные акты, которые регламентируют деятельность образовательной организации и связаны с правами и обязанностями работников; - разрешать конфликтные ситуации между работниками и администрацией образовательной организации; - вносить предложения по корректировке плана мероприятий организации, совершенствованию ее работы и развитию материальной базы.

Структура и система управления соответствуют специфике деятельности МБДОУ «Золотой петушок». По итогам 2022 года система управления МБДОУ «Золотой

петушок» оценивается как эффективная, позволяющая учесть мнение работников и всех участников образовательных отношений.

III. Оценка образовательной деятельности.

Образовательная деятельность в детском саду организована в соответствии с Федеральным законом от 29.12.2012 № 273-ФЗ «Об образовании в Российской Федерации», ФГОС дошкольного образования. С 01.01.2021 года детский сад функционирует в соответствии с требованиями СП 2.4.3648-20 «Санитарно-эпидемиологические требования к организациям воспитания и обучения, отдыха и оздоровления детей и молодежи», а с 01.03.2021 — дополнительно с требованиями СанПиН 1.2.3685-21 «Гигиенические нормативы и требования к обеспечению безопасности и (или) безвредности для человека факторов среды обитания».

Образовательная деятельность ведется на основании утвержденной основной образовательной программы дошкольного образования, которая составлена в соответствии с ФГОС ДО, с учетом примерной образовательной программы дошкольного образования, годовым планом, календарным учебным графиком, расписанием ООД, рабочими программами воспитателей и специалистов, санитарно-эпидемиологическими правилами и нормативами, с учетом недельной нагрузки.

Образовательная деятельность ведётся на русском языке, в очной форме, нормативный срок обучения 5 лет, уровень образования – дошкольное образование.

Образовательные отношения в ДОО строятся с учетом контингента воспитанников, их индивидуальных и возрастных особенностей в соответствии с требованиями образовательных программ.

Образовательная деятельность осуществляется в процессе организации различных видов детской деятельности (игровой, коммуникативной, трудовой, познавательно-исследовательской, конструирования, восприятия художественной литературы и фольклора, музыкальной, изобразительной, двигательной). Образовательная деятельность осуществляется также в ходе режимных моментов, самостоятельной деятельности детей, индивидуальной работы с детьми и взаимодействия с семьями воспитанников.

Основной формой работы с детьми дошкольного возраста и ведущим видом деятельности для них является игра. Образовательный процесс реализуется в соответствующих дошкольному возрасту формах работы с детьми. В ДОО созданы организационно-методические условия для решения задач по охране жизни и укреплению здоровья детей; обеспечения интеллектуального, личностного и физического развития ребенка; приобщения к общечеловеческим ценностям; взаимодействия с семьей для обеспечения полноценного развития ребенка.

В основу организации образовательного процесса положен комплексно-тематический принцип планирования.

За отчетный период в ДОО проведены мероприятия, направленные на повышение профессионального уровня и компетентности педагогов в условиях реализации ФГОС ДО и введения Профессионального стандарта: педагогические советы, мастер-классы, консультации.

В дошкольном учреждении функционировала психологическая и логопедическая службы. Функционирование логопедической службы обеспечивает высокий уровень коррекционно - речевой работы с детьми 4-7 лет, путем создания максимально - комфортных условий для всестороннего развития личности с учетом индивидуальных, психофизиологических и интеллектуальных потребностей ребенка.

Функционирование психологической службы обеспечивает создание условий для естественного психологического развития ребенка, сопровождение детей в период адаптации к детскому саду, коррекцию коммуникативной и познавательной сферы воспитанников.

В дошкольном учреждении созданы условия для организации дополнительного образования воспитанников через тесное взаимодействие со специалистами РЦДО.

Расписание непосредственно образовательной деятельности в группах разрабатывается с учетом требований ФГОС ДО и СанПина.

При организации образовательного процесса особое внимание уделяется формированию предметно-развивающей среды. Она организуется таким образом, чтобы каждый ребенок имел возможность заниматься любимым делом.

За отчетный период детский сад посетил 230 воспитанник в возрасте от 1 до 7 лет. В детском саду сформировано 12 групп, из них:

- 1 группа раннего возраста,
- 1 первая младшая группа,
- 1 вторая младшая,
- 2 средних группы,
- 2 старших группы,
- 3 подготовительных к школе группы,
- 1 компенсирующей направленности группа для детей ТНР,
- 1 компенсирующей направленности группа для детей ЗПР.

На основании Федерального государственного образовательного стандарта дошкольного образования, утвержденного Приказом Министерства образования и науки Российской Федерации от 17.10.2013 № 1155, в целях оценки эффективности педагогических действий и лежащей в основе их дальнейшего планирования проводилась оценка индивидуального развития детей.

Педагогический мониторинг проводится в учебном году 2 раза, в сентябре и мае.

Система педагогической диагностики (мониторинга) осуществляется в соответствии с ФГОС дошкольного образования и обеспечивает комплексный подход к оценке индивидуальных достижений детей, позволяет осуществлять оценку динамики их достижений в соответствии с реализуемой образовательной программой дошкольного образования (адаптированной образовательной программой дошкольного образования).

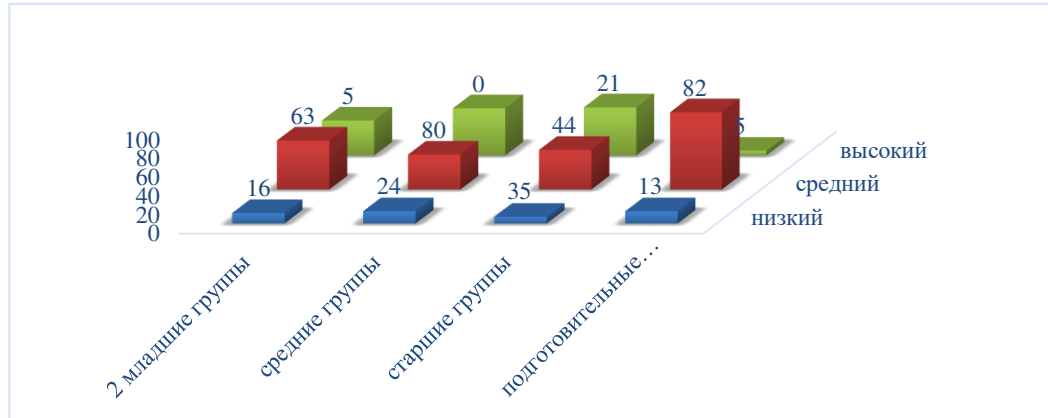
Система психолого-педагогической диагностики (мониторинга) осуществляется в соответствии с ФГОС дошкольного образования и обеспечивает комплексный подход педагога - психолога к оценке психологического развития детей, позволяет осуществлять оценку динамики их достижений в соответствии с реализуемой образовательной программой дошкольного образования.

Результаты педагогического анализа показывают преобладание детей со средним уровнем развития при соответствующей динамике на конец учебного года, что говорит о результативности образовательной деятельности в детском саду.

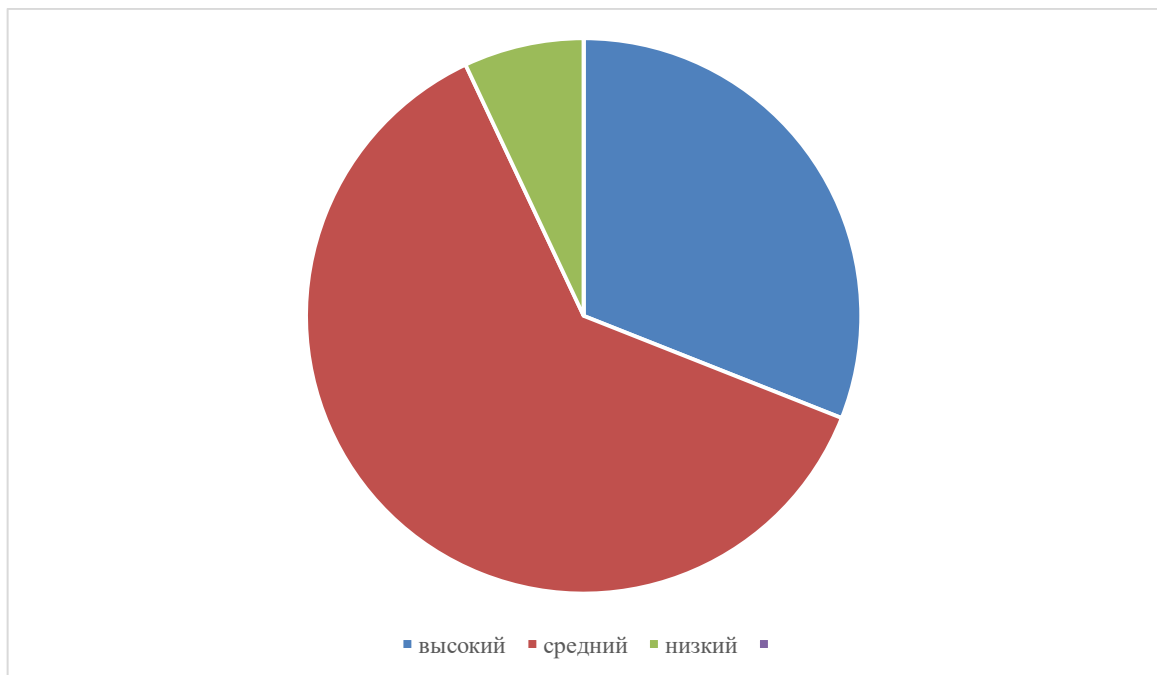
С июля 2022 г стало возможным проводить массовые мероприятия со смешанными коллективами даже в закрытых помещениях, отменили групповую изоляцию. Снятие антиковидных ограничений позволило наблюдать динамику улучшения образовательных достижений воспитанников. Дети стали активнее демонстрировать познавательную активность в деятельности, участвовать в межгрупповых мероприятиях, спокойнее вести на прогулках.

Представленные результаты образовательного процесса позволяют сделать выводы об освоении детьми образовательных программ.

РЕЗУЛЬТАТИВНОСТЬ ОБРАЗОВАТЕЛЬНОГО ПРОЦЕССА



УРОВЕНЬ ПСИХОЛОГИЧЕСКОЙ ГОТОВНОСТИ ДЕТЕЙ К ОБУЧЕНИЮ В ШКОЛЕ



С целью, определения стартовых возможностей будущих первоклассников в формировании предпосылок к продуктивной учебной деятельности был проведен мониторинг развития детей 6-7 лет. Количество продиагностированных: 42 человека. Использовался комплект материалов, позволяющих выявить уровень интеллектуального развития, произвольности, особенности личной сферы, и таким образом оценить уровень готовности детей данного возраста к обучению в школе. Исследование проводилось индивидуально. По результатам проведенного обследования получены следующие результаты:

- исходя из процентного соотношения, высокий уровень подготовки к обучению в школе получили 31% детей. Это значит, что при обследовании по всем методикам дети

получили высокие показатели развития когнитивной сферы и мотивационной готовности к школе.

- средний уровень подготовки к обучению в школе получили 62% детей. В данной категории у некоторых детей затруднение вызвали задания на умение устанавливать закономерности, и задания предполагающие восприятие материала на слух. У некоторых детей выявлены слабые графические навыки. Так же у детей данной группы преобладала учебно – игровая мотивация.

- низкий уровень подготовки к обучению в школе получили 7% детей. У детей с низким уровнем развития познавательной сферы, были выявлены недостаточный уровень развития памяти, внимания, мышления. Низкий кругозор, дети не смогли назвать свои ФИО полностью, ФИО родителей, место работы родителей, адрес проживания. У данных детей было выявлено недостаточная ориентация ФЭМП. Дети слабо владели счетом, с трудом решали примеры на + - 1 в пределах 10. Дети проявили низкий уровень развития логического мышления, с трудом составляли логические цепочки, причинно-следственные связи.

По данным психологического обследования были составлены специальные рекомендации.

Рекомендовано: родителям детей, которые получили низкие результаты по тому или иному показателю готовности к школе:

- консультация с педагогом - психологом для получения информации о своевременной помощи в развитии данных детей и получению дополнительных рекомендаций на летний период, пройти ТПМПК с целью определения образовательного маршрута.

- для детей, получивших в процессе обследования средние показатели различных параметров и процессов, рекомендованы игры и упражнения на развитие произвольной регуляции поведения, психических познавательных процессов, на развитие зрительно-моторной и слухово – моторной координации, а также игры направленные на развитие учебной мотивации.

В 2022 году воспитанники ДОУ имели возможность реализовать свой творческий потенциал в различных конкурсах. Воспитанники участвовали в районных, муниципальных, областных и всероссийских конкурсах.

Выводы: Качество подготовки обучающихся соответствует предъявляемым требованиям. Образовательная программа дошкольного образования ДОУ реализуется в полном объеме. Система педагогического мониторинга, используемая в ДОУ, в полной мере удовлетворяет целям и задачам педагогической диагностики развития воспитанников ДОУ, соответствует ФГОС ДО.

Воспитательная работа

С 01.09.2021 детский сад реализует рабочую программу воспитания и календарный план воспитательной работы, которые являются частью основной образовательной программы дошкольного образования.

Работа с родителями является одним из важных направлений воспитательной работы, поэтому педагоги находятся в постоянном поиске новых форм взаимодействия с семьями воспитанников. В детском саду выстроена система сотрудничества с родителями, которые активно участвуют в общественной жизни дошкольного учреждения. Педагогическое образование родителей (или законных представителей) воспитанников осуществляется как традиционными методами через наглядные пособия, стенды, беседы, консультации, родительские собрания, так и с помощью современных средств информатизации (сайт ДОУ, электронная почта ДОУ, сообщества в группе Вк).

Родители (законные представители) воспитанников занимают активную позицию в образовательном процессе, учатся преодолевать трудности вместе с ребенком и добиваться

определённых результатов.

Изучение особенностей семьи и ребёнка, запросов родителей (законных представителей) осуществляем с помощью: - анкетирования, диагностирования, опроса, сотрудничество через реализацию творческих проектов.

Чтобы выбрать стратегию воспитательной работы, в 2022 году проводился анализ состава семей воспитанников.

Характеристика семей по составу.

Состав семьи	Количество семей	Процент от общего количества семей воспитанников
Полная	198	86%
Неполная с матерью	32	13,6%
Оформлено опекунов	1	0,4%

Характеристика семей по количеству детей

Количество детей в семье	Количество семей	Процент от общего количества семей воспитанников
Один ребенок	48	21%
Два ребенка	144	63%
Три ребенка и более	38	16%

Воспитательная работа строится с учетом индивидуальных особенностей детей, с использованием разнообразных форм и методов, в тесной взаимосвязи воспитателей, специалистов и родителей.

Дополнительное образование.

Большое значение для развития дошкольника имеет организация системы дополнительного образования в ДОУ, которое способно обеспечить переход от интересов детей к развитию их способностей. Развитие творческой активности каждого ребенка представляется главной задачей современного дополнительного образования и качества образования в целом. Предоставление бесплатных дополнительных образовательных услуг и реализация дополнительных общеобразовательных программ осуществляется только по желанию родителей (их законных представителей).

Работа по дополнительному образованию в 2022 году в детском саду осуществлялась на основании договора с муниципальным бюджетным общеобразовательным учреждением «Плесецкая средняя школа» филиалом дополнительного образования «Районный центр дополнительного образования». Спектр дополнительных услуг в ДОУ ведется по художественно-эстетическому направлению «Тестопластика», «Пластинка», «Шашки», «Уроки добра». Образовательная деятельность по дополнительным общеразвивающим программам осуществлялась 1 раз в неделю, во вторую половину дня. Услуги предоставляются с целью всестороннего удовлетворения образовательных потребностей детей. Платных образовательных услуг не предоставляется.

IV. Оценка организации учебного процесса (воспитательно-образовательного процесса)

В основе образовательного процесса в детском саду лежит взаимодействие педагогических работников, администрации и родителей. Основными участниками образовательного процесса являются дети, родители, педагоги.

Основные форма организации образовательного процесса:

- совместная деятельность педагогического работника и воспитанников в рамках организованной образовательной деятельности по освоению основной общеобразовательной программы;
- самостоятельная деятельность воспитанников под наблюдением педагогического работника.

Занятия в рамках образовательной деятельности ведутся по подгруппам. Продолжительность занятий соответствует СанПиН 1.2.3685-21 и составляет:

- в группах с детьми от 1,5 до 3 лет — до 10 мин;
- в группах с детьми от 3 до 4 лет — до 15 мин;
- в группах с детьми от 4 до 5 лет — до 20 мин;
- в группах с детьми от 5 до 6 лет — до 25 мин;
- в группах с детьми от 6 до 7 лет — до 30 мин.

Между занятиями в рамках образовательной деятельности предусмотрены перерывы продолжительностью не менее 10 минут.

Основной формой занятия является игра. Образовательная деятельность с детьми строится с учётом индивидуальных особенностей детей и их способностей. Выявление и развитие способностей воспитанников осуществляется в любых формах образовательного процесса.

Чтобы не допустить распространения коронавирусной инфекции, администрация детского сада в 2022 году продолжила соблюдать ограничительные и профилактические меры в соответствии с СП 3.1/2.4.3598-20:

- ежедневный усиленный фильтр воспитанников и работников — термометрию с помощью бесконтактных термометров и опрос на наличие признаков инфекционных заболеваний. Лица с признаками инфекционных заболеваний изолируются, а детский сад уведомляет территориальный орган Роспотребнадзора;
- еженедельную генеральную уборку с применением дезинфицирующих средств, разведенных в концентрациях по вирусному режиму;
- дезинфекцию посуды, столовых приборов после каждого использования;
- использование бактерицидных установок в групповых комнатах;
- частое проветривание групповых комнат в отсутствие воспитанников;
- проведение всех занятий в помещениях групповой ячейки или на открытом воздухе отдельно от других групп;
- требование о заключении врача об отсутствии медицинских противопоказаний для пребывания в детском саду ребенка, который переболел COVID-19.

V. Оценка кадрового обеспечения

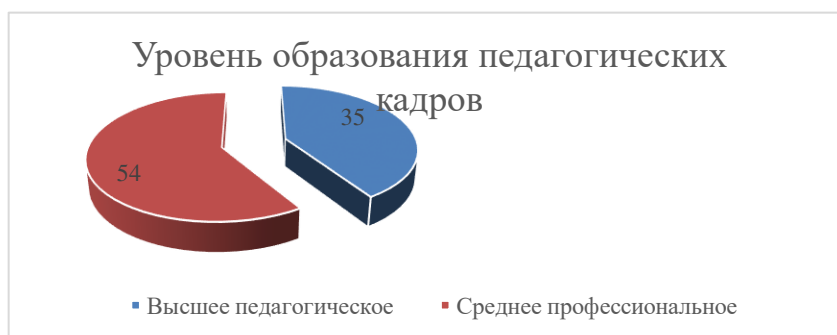
Дошкольное образовательное учреждение полностью укомплектовано педагогическими кадрами. В ДООУ работает 26 педагогов. Из них: 1 старший воспитатель, 19 воспитателей, 1 учитель-логопед, 1 педагог-психолог, 1 учитель-дефектолог, 2 музыкальных руководителя, 1 социальный педагог. Укомплектованность педагогическими кадрами составляет 96%. Всего в ДООУ работают 56 сотрудников.

Соотношение воспитанников, приходящихся на 1 взрослого:

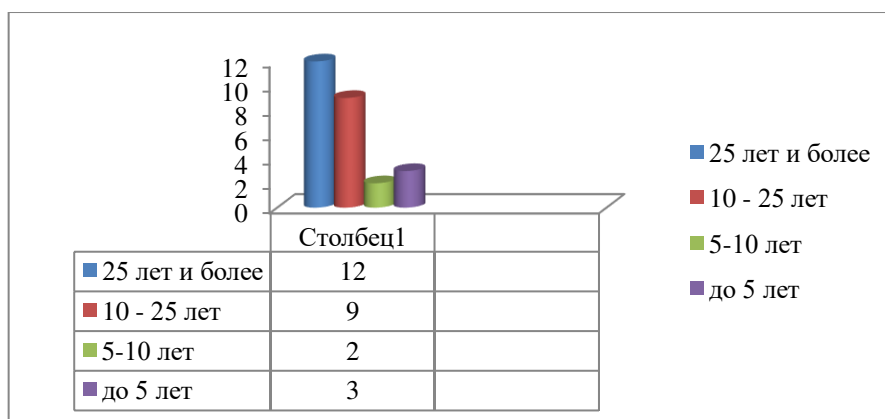
- воспитанники/педагоги – 9/1
- воспитанники/все сотрудники – 4/1.

Повышение квалификации руководящих и педагогических работников проводится в соответствии с планом-графиком повышения квалификации и переподготовки. Курсы повышения квалификации в 2022 году прошли 6 (23 %) педагогических работников ДООУ. На 30.12.2022 г проходят обучение по педагогическим специальностям 2 педагога в колледже. КПК по ФГО прошли 26 педагогов (100%).

Уровень образования педагогических работников: высшее – 9 педагогов (35 %) среднее профессиональное – 14 педагогов (54 %)

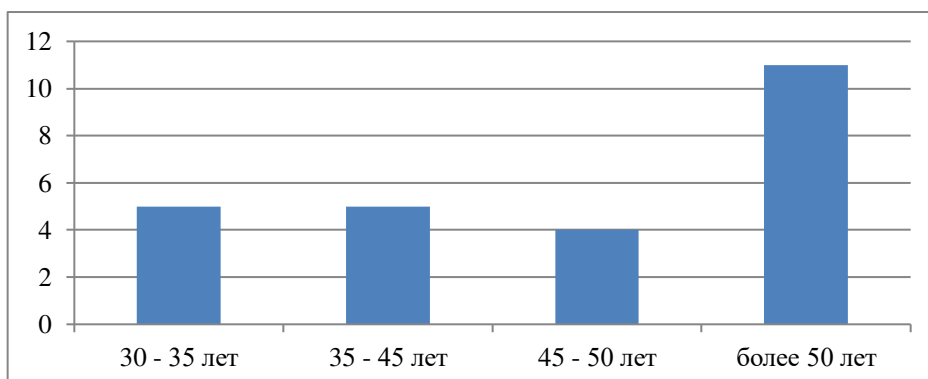


Характеристика педагогического состава по педагогическому стажу



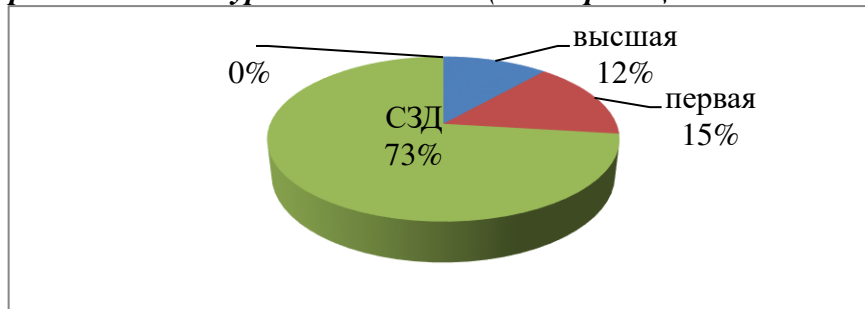
Анализ педагогического стажа показал, что в ДООУ преобладают педагогические кадры с опытом работы.

Характеристика педагогического состава по возрастному признаку



Средний возраст педагогических работников составил 30 – 50 лет.

Профессиональный уровень педагогов (квалификационная категория)



Педагоги постоянно повышают свой профессиональный уровень, эффективно участвуют в работе методических объединений, знакомятся с опытом работы своих коллег и других дошкольных учреждений, а также саморазвиваются. Все это в комплексе дает хороший результат в организации педагогической деятельности и улучшении качества образования и воспитания дошкольников.

В 2022 году педагоги продолжают использовать в работе (при необходимости) дистанционные образовательные технологии. Анализ данных, полученных на основе наблюдения и опроса воспитателей по применению ими информационных и дистанционных технологий в образовательной деятельности, показал, что педагоги, в сравнении с прошлым годом, гораздо увереннее стали использовать в работе свои знания и опыт.

VI. Оценка учебно-методического и библиотечно-информационного обеспечения

Образовательная деятельность в ДООУ строится в соответствии с образовательными программами, которые поддерживаются учебно - методическим комплектом материалов, средств обучения и воспитания, с постепенным усложнением для всех возрастных групп.

Методические пособия содержат возрастные характеристики детей, методику и описания инструментария диагностики личного развития детей, конспекты мероприятий с вопросами, заданиями, играми, обеспечивающими социально-коммуникативное, познавательное, речевое, художественно - эстетическое и физическое развитие дошкольников.

В детском саду библиотека является составной частью методической службы. Библиотечный фонд располагается в методическом кабинете, кабинетах специалистов, группах детского сада. Библиотечный фонд представлен методической литературой по всем образовательным областям основной общеобразовательной программы, детской художественной литературой, периодическими изданиями, а также другими информационными ресурсами на различных электронных носителях. В каждой возрастной группе имеется банк необходимых учебно-методических пособий, рекомендованных для планирования воспитательно-образовательной работы в соответствии с обязательной частью ООП.

Информационное обеспечение ДООУ позволяет качественно управлять образовательным процессом.

В ДООУ имеется доступ к информационным системам и информационно телекоммуникационным сетям в кабинетах.

Виды информационно-телекоммуникативной системы, количество	Виды помещения	Функциональное использование	Категория Пользователя
Персональный компьютер , 1 шт. МФУ – 1 шт.	кабинет заведующего	Работа с отчетной документацией,электронной почтой и т.д. Планирование и мониторинг образовательной деятельности доступ Интернет	заведующий ДОУ
Персональный компьютер , 1 шт. МФУ – 1 шт.	кабинет старшего воспитателя	Работа с отчетной документацией,электронной почтой и т.д. Планирование и мониторинг образовательной деятельности доступ Интернет	старший воспитатель
Персональный компьютер , 1 шт. МФУ – 2 шт.	кабинет секретаря учебной части	Работа с отчетной документацией,электронной почтой и т.д. доступ в Интернет	секретарь учебной части
Персональный компьютер , 1 шт.	кабинет социального педагога	Работа с отчетной документацией,и т.д.	социальный педагог
Персональный компьютер , 1 шт. МФУ – 1шт.	кабинет педагога – психолога	Работа с отчетной документацией,и т.д. Планирование и мониторинг образовательной деятельности	педагог-психолог
Персональный компьютер , 1 шт.	медицинский кабинет	Работа с отчетной документацией,и т.д.	старшая медсестра
Персональный компьютер , 1 шт.	Кабинет учителя-дефектолога	Работа с отчетной документацией,и т.д. Планирование и мониторинг образовательной деятельности	Учитель-логопед
Персональный компьютер , 12 шт.	группы	Планирование и мониторинг образовательной деятельности	воспитатели
Персональный компьютер, 1 шт. МФУ – 1шт.	кабинет Учителя-логопеда	Работа с отчетной документацией,и т.д. Планирование и мониторинг образовательной деятельности	учитель-логопед

Выводы: В детском саду учебно-методическое и информационное обеспечение достаточное для организации образовательной деятельности и эффективной реализации образовательных программ.

VII. Оценка материально-технической базы

МБДОУ «Золотой петушок» размещается в 3-х этажном отдельно стоящем здании. Для организации и ведения образовательного процесса в нашем учреждении оборудованы и

функционируют следующие специализированные помещения: групповые комнаты - 12; музыкальный зал – 1; зал для проведения занятий по физической культуре – 2; кабинет учителя - логопеда – 1; кабинет педагога – психолога – 1, методический кабинет, совмещенный с кабинетом учителя-дефектолога.

Территория учреждения по периметру ограждена забором. На территории здания выделяются следующие функциональные зоны: игровая зона - 12 групповых площадок для каждой группы; спортивная зона.

Обеспечение комплексной безопасности и охрана труда.

Для обеспечения безопасного пребывания детей, во всех помещениях установлена противопожарная электронная система. Для всех помещений имеется схема эвакуации. Комплексная безопасность в образовательном учреждении рассматривается как совокупность мер и мероприятий, осуществляемых во взаимодействии с органами власти, правоохранительными структурами, другими вспомогательными службами и общественными организациями, обеспечения безопасного функционирования образовательного учреждения, а также готовности сотрудников и обучающихся к рациональным действиям в чрезвычайных ситуациях.

Безопасность дошкольного образовательного учреждения обеспечивается в рамках выполнения обязательных мероприятий по организации работы по охране труда:

- подготовка дошкольного учреждения к новому учебному году;
- проверка исправности инженерно-технических коммуникаций, игрового оборудования на участке, оборудования и принятие мер по приведению их в соответствие с действующими стандартами, правилами и нормами по охране труда;
- подписание акта о приеме дошкольного учреждения к новому учебному году;
- назначение приказом ответственных лиц за соблюдением требований охраны труда в группах, залах, кабинетах, и других помещениях;
- проведение мероприятий с родителями и педагогами по рассмотрению вопросов обеспечения безопасности жизнедеятельности обучающихся и сотрудников;
- обеспечение выполнения директивных и нормативных документов по охране труда, предписаний органов управления образования, государственного надзора и технической инспекции труда;
- обучение сотрудников учреждения по охране труда;
- обеспечение специальной одеждой сотрудников;
- проверка наличия (обновление) инструкций по охране труда и наглядной информации на стендах;
- контроль за безопасностью используемых в образовательном процессе оборудования технических и наглядных средств обучения;
- контроль за санитарно-гигиеническим состоянием групп, зала, кабинетов и других помещений, в соответствии с требованиями норм и правил безопасности жизнедеятельности;
- разработка планов мероприятий с обучающимися по правилам безопасности;
- обеспечение безопасности обучающихся при организации образовательной деятельности;
- проведение вводного инструктажа по охране труда с вновь поступающими на работу лицами;
- инструктаж на рабочем месте с сотрудниками образовательного учреждения;
- инструктаж с обучающимися.

При создании предметно-развивающей среды воспитатели учитывают

возрастные, индивидуальные особенности детей своей группы. Групповые комнаты оборудованы, согласно санитарных правил и нормативов, оснащены современным игровым оборудованием и информационными стендами. Предметно-пространственная среда в ДОУ способствует развитию ребенка по всем направлениям. Все базисные компоненты предметно-пространственной среды включают оптимальные условия для полноценного физического, познавательного, речевого, социально-коммуникативного, художественно-эстетического развития детей.

Расположение мебели и пособий обеспечивает ребенку постоянный визуальный контакт со взрослыми.

Развивающая предметно - пространственная среда обеспечивает все условия для организации разнообразных видов детской деятельности, с учетом интересов детей и возрастных особенностей.

Созданные необходимые условия использования информационно-коммуникационных технологий (ИКТ) помогают педагогам активно создавать и использовать в совместной образовательной деятельности образовательные продукты.

Учреждение постоянно работает над улучшением своей материально-технической базы, организацией предметно-развивающей среды.

Вывод: Материально-техническая база ДОУ находится в удовлетворительном состоянии. Для повышения качества предоставляемых услуг необходимо дальнейшее оснащение современным оборудованием для осуществления образовательной деятельности с учетом новых требований.

VIII. Оценка функционирования внутренней системы оценки качества образования.

В Детском саду утверждено положение о внутренней системе оценки качества образования. Мониторинг качества образовательной деятельности в 2022 году показал хорошую работу педагогического коллектива по всем показателям даже с учетом некоторых организационных сбоев, вызванных применением дистанционных технологий.

Состояние здоровья и физического развития воспитанников удовлетворительные. 89 процентов детей успешно освоили образовательную программу дошкольного образования в своей возрастной группе. Воспитанники подготовительных групп показали высокие показатели готовности к школьному обучению. В течение года воспитанники детского сада успешно участвовали в конкурсах и мероприятиях различного уровня.

Анализируя результаты мониторинга удовлетворённости родителей деятельностью дошкольного образовательного учреждения 89% удовлетворены работой проводимой в ДОУ. Организация активно поощряет привлечение родителей к образованию своих детей и проводит политику открытых дверей в отношении образовательной деятельности.

Это показывают:

- личные беседы;
- родители могут высказывать свои пожелания по работе дошкольного учреждения;
- доступность встреч родителей с администрацией и педагогами учреждения.

Внутренняя оценка осуществляется мониторингом, контрольными мероприятиями. С целью информирования родителей об организации образовательной деятельности в организации оформлены информационные стенды, проводились праздники, досуги, совместные образовательные проекты, работает сайт.

Можно сделать вывод, что воспитателями детского сада ведётся активная просветительская работа, направленная на взаимодействие педагогического и родительского сообщества. В целом отражается позитивная динамика деятельности учреждения. Таким образом, в детском саду определена система оценки качества образования и осуществляется планомерно в соответствии с годовым планом работы и локальным актом, регламентирующим внутреннюю оценку качества образования.

IX. Результаты анализа показателей деятельности ДООУ

Результаты самообследования деятельности ДООУ позволяют сделать вывод о том, что в ДООУ созданы условия для реализации образовательных программ дошкольного образования, условия требуют дальнейшего оснащения и обеспечения.

Для совершенствования педагогического процесса необходимо: дальнейшее проектирование образовательного пространства ДООУ, повышение уровня профессиональной компетентности педагогов, их мотивации на самосовершенствование в условиях реализации ФГОС ДО.

Результаты анализа показателей деятельности организации

Данные приведены по состоянию на 30.12.2022.

Показатели	Единица измерения	Количество
Образовательная деятельность		
Общее количество воспитанников, которые обучаются по программе дошкольного образования в том числе обучающиеся:	человек	230
в режиме полного дня (10,5 часов)		230
в режиме кратковременного пребывания (3–5 часов)		0
в семейной дошкольной группе		0
по форме семейного образования с психолого-педагогическим сопровождением, которое организует Детский сад		0
Общее количество воспитанников в возрасте до трех лет	человек	41
Общее количество воспитанников в возрасте от трех до восьми лет	человек	189
Количество (удельный вес) детей от общей численности воспитанников, которые получают услуги присмотра и ухода, в том числе в группах:	человек (процент)	
8—12-часового пребывания		230 (100%)
12—14-часового пребывания		0 (0%)
круглосуточного пребывания		0 (0%)
Численность (удельный вес) воспитанников с ОВЗ от общей численности воспитанников, которые получают услуги:	человек (процент)	

по коррекции недостатков физического, психического развития		0 (0%)
обучению по образовательной программе дошкольного образования		20 (8,7%)
присмотру и уходу		0 (0%)
Средний показатель пропущенных по болезни дней на одного воспитанника	день	30
Общая численность педработников, в том числе количество педработников:	человек	26
с высшим образованием		9
высшим образованием педагогической направленности (профиля)		9
средним профессиональным образованием		15
средним профессиональным образованием педагогической направленности (профиля)		15
Количество (удельный вес численности) педагогических работников, которым по результатам аттестации присвоена квалификационная категория, в общей численности педагогических работников, в том числе:	человек (процент)	7 (27%)
с высшей		3 (12%)
первой		4 (15%)
Количество (удельный вес численности) педагогических работников в общей численности педагогических работников, педагогический стаж работы которых составляет:	человек (процент)	
до 5 лет		3 (12%)
больше 30 лет		12 (46%)
Количество (удельный вес численности) педагогических работников в общей численности педагогических работников в возрасте:	человек (процент)	
до 30 лет		0 (0%)
от 55 лет		8 (31%)
Численность (удельный вес) педагогических и административно-хозяйственных работников, которые за последние 3 года прошли повышение квалификации или профессиональную переподготовку, от общей численности таких работников	человек (процент)	26 (100%)
Соотношение «педагогический работник/воспитанник»	человек/чело	9/1

	век	
Наличие в детском саду: музыкального руководителя	да/нет	да
инструктора по физической культуре		да
учителя-логопеда		да
социального педагога		да
учителя - дефектолога		да
педагога-психолога		да
Инфраструктура		
Общая площадь помещений, в которых осуществляется образовательная деятельность, в расчете на одного воспитанника	кв. м	2
Площадь помещений для дополнительных видов деятельности воспитанников	кв. м	135
Наличие в детском саду: физкультурного зала	да/нет	да
музыкального зала		да
прогулочных площадок, которые оснащены так, чтобы обеспечить потребность воспитанников в физической активности и игровой деятельности на улице		да

Анализ показателей указывает на то, что детский сад имеет достаточную инфраструктуру, которая соответствует требованиям СП 2.4.3648-20 «Санитарно-эпидемиологические требования к организациям воспитания и обучения, отдыха и оздоровления детей и молодежи» и позволяет реализовывать образовательные программы в полном объеме в соответствии с ФГОС ДО.

Детский сад укомплектован достаточным количеством педагогических и иных работников, которые имеют высокую квалификацию и регулярно проходят повышение квалификации, что обеспечивает результативность образовательной деятельности.

Вывод: Анализируя содержание работы МБДОУ «Золотой петушок» за отчетный период, необходимо отметить выполнение годового плана работы, реализацию основной образовательной программы. Организация образовательной деятельности в ДОО соответствует действующему законодательству. Эффективность управления в ДОО обеспечивает оптимальное сочетание традиционных технологий и современных тенденций (программирование деятельности ДОО в режиме развития, обеспечение инновационного процесса в ДОО, комплексное сопровождение развития участников инновационной деятельности). Структура и механизм управления ДОО определяет его стабильное функционирование в соответствии с нормативными документами в сфере образования Российской Федерации. В целом намеченные задачи выполнены.

**ДОКУМЕНТ ПОДПИСАН
ЭЛЕКТРОННОЙ ПОДПИСЬЮ**

СВЕДЕНИЯ О СЕРТИФИКАТЕ ЭП

Сертификат 29506604513842569967847282462287250401048067728

Владелец Василейко Надежда Владимировна

Действителен с 14.03.2023 по 13.03.2024